

# 此網頁為過期資訊！！

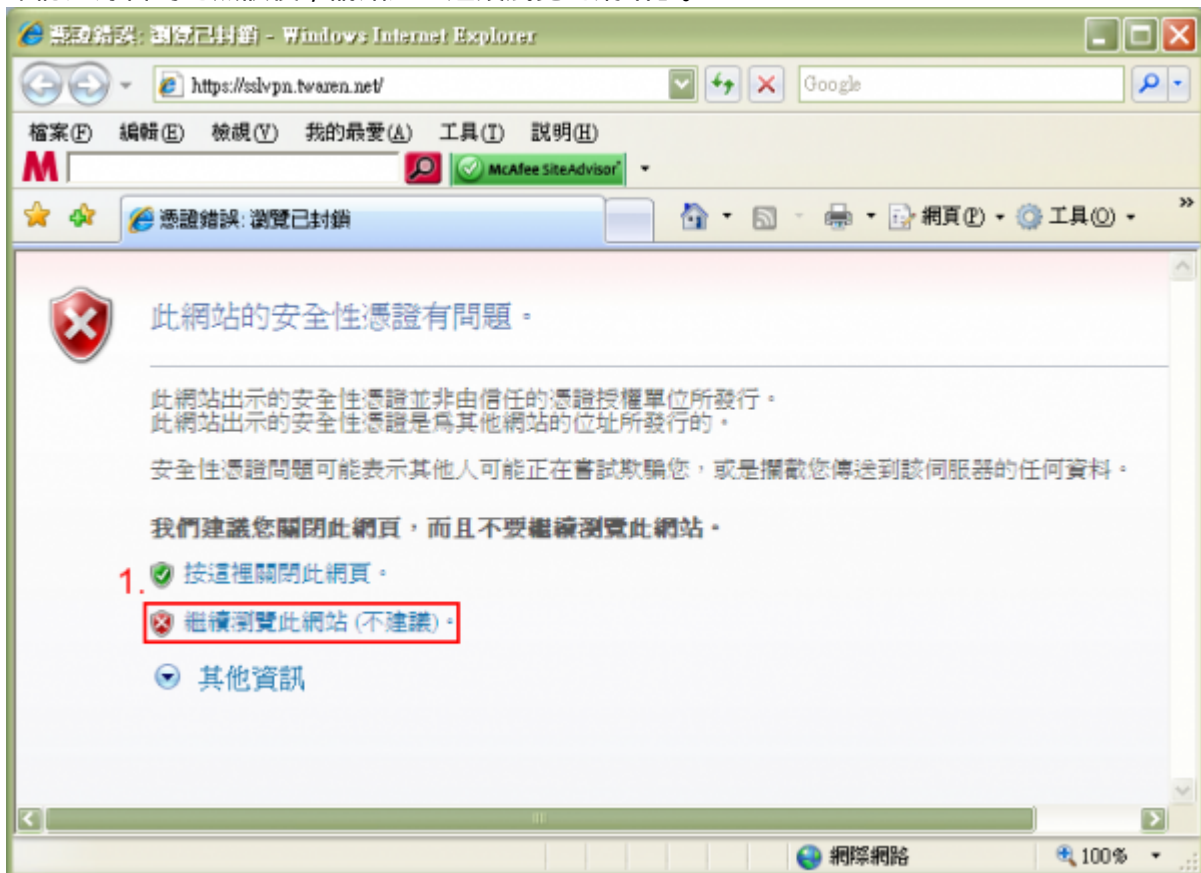
## TWAREN SSL VPN 的安裝與使用 (Windows)

### Step 0

- 請先參閱 [TWAREN SSL VPN 服務資訊](#)
- SSL VPN 連線主機為 <https://sslvpn.twaren.net/>
- 您的系統上至少需要安裝 Java (系統內建或 [Sun Java](#))
- 限本校教職員工生且有「[校園無線區域網路帳號](#)」方可使用。
- 以下範例使用的設定：
  - 帳號名稱：[username@wlan.nthu.edu.tw](#)
- ⚠ 安裝過程中，如出現憑證、數位簽名或軟體元件下載，請確認無誤後繼續執行。
- ⚠ 請注意您的瀏覽器安全設定、防毒軟體、防火牆等安全相關設定是否影響安裝流程。

### Step 1

1. 確認連線目的地無誤後，請點選「繼續瀏覽此網站」。



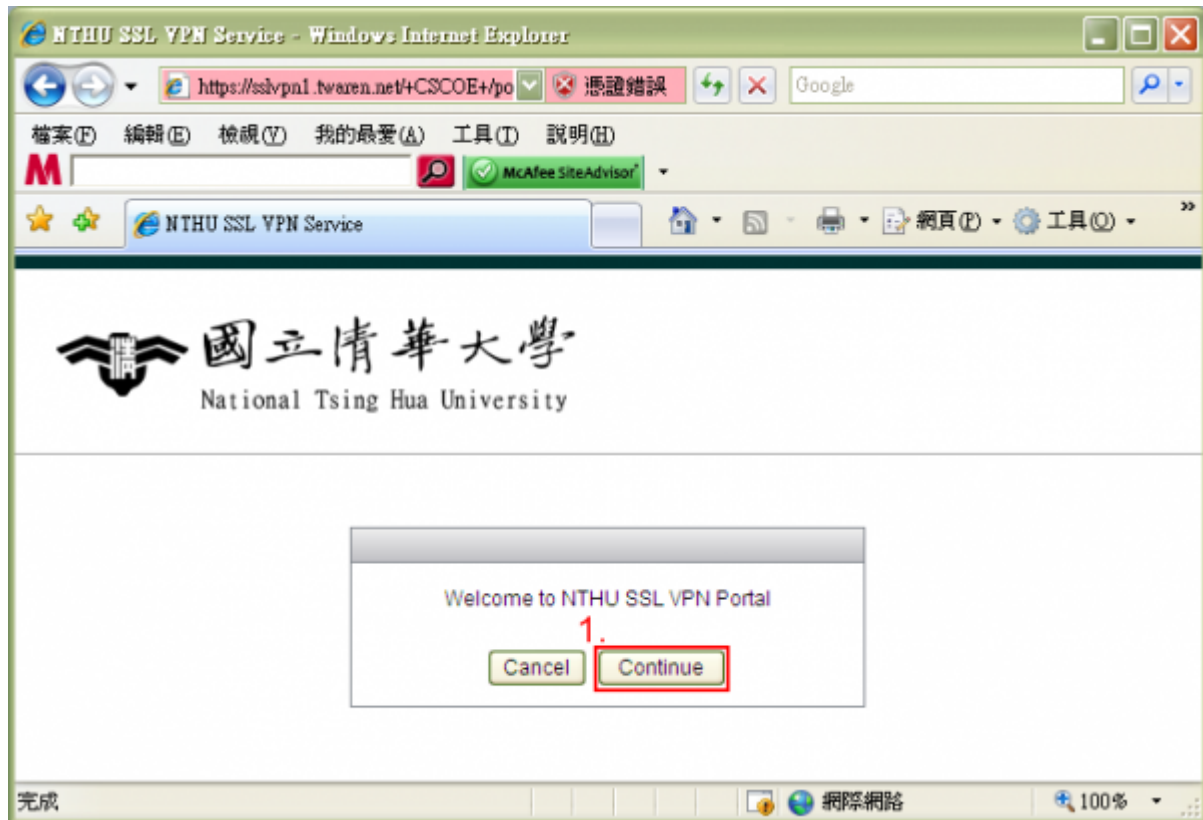
## Step 2 Login

1. 輸入「使用者姓名」(如：username@wlan.nthu.edu.tw)與「使用者密碼」，點選「登入」。



## Step 3

1. 登入後將會看到歡迎訊息，請點選「Continue」繼續。



## Step 4

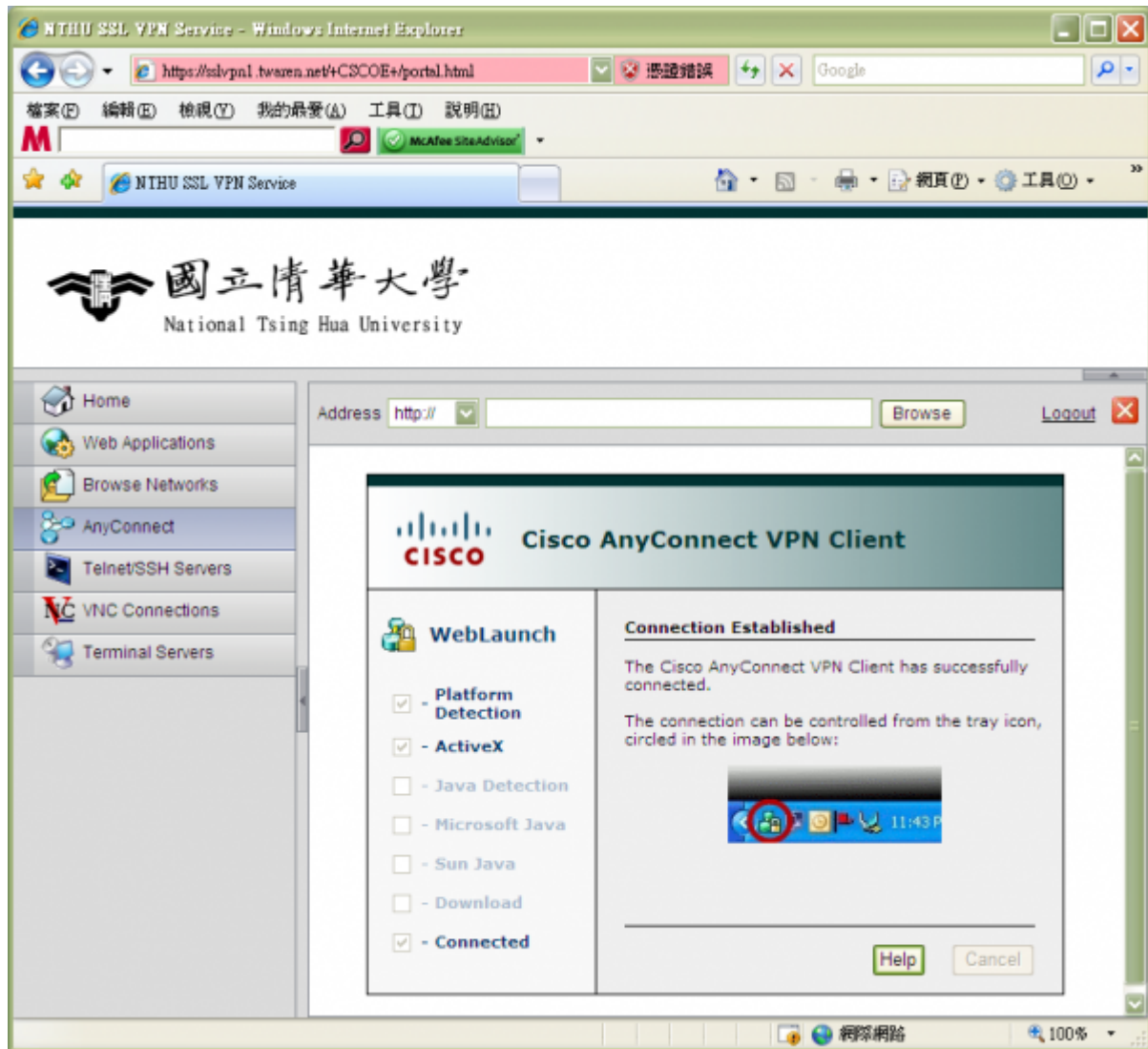
連線方式	功能比較
<b>Tunnel Mode</b> (AnyConnect)	適合大多數網路應用程式使用，如同電腦置身於校園內。
<b>Clientless Mode</b> (Web Applications)	僅適合網頁瀏覽使用。 註：實測發現，在瀏覽某些網頁時，有可能部分資料無法正常顯示，若有此情況時，建議改用 AnyConnect 代之。

1. 您可選擇畫面左邊的各項功能進行連線，如 Web Applications□AnyConnect□Telnet/SSH Services...等，本圖為點選「**AnyConnect**」的畫面。
2. 功能說明如右邊文字敘述。
3. 本圖為點選□Start AnyConnect□下載安裝客戶端連線軟體進行連線；



## Step 5

1. 完成安裝後，如下圖所示，已建立連線。



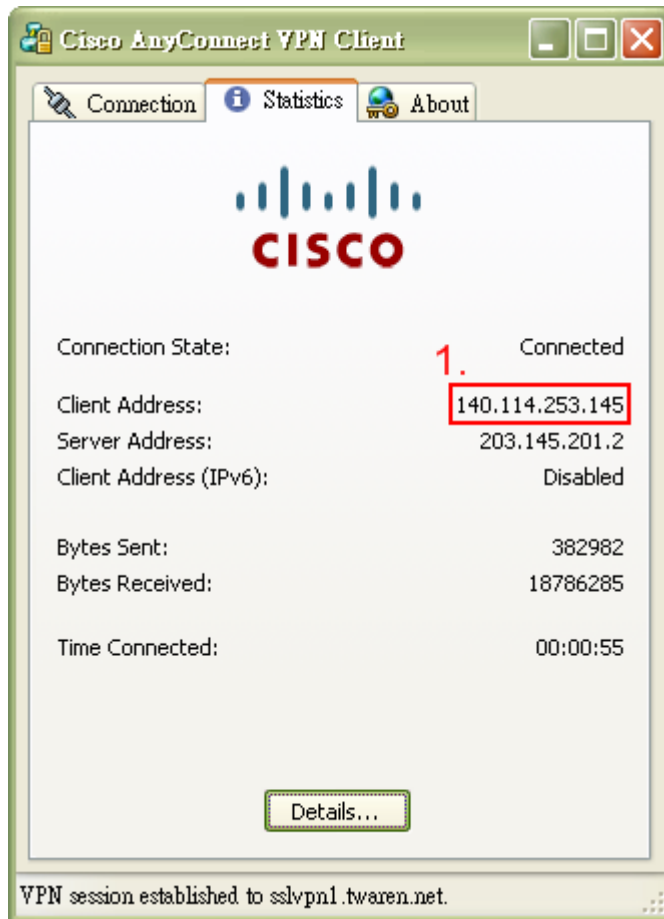
## Step 6

1. 自動連線後，於面板上出現如下圖示。



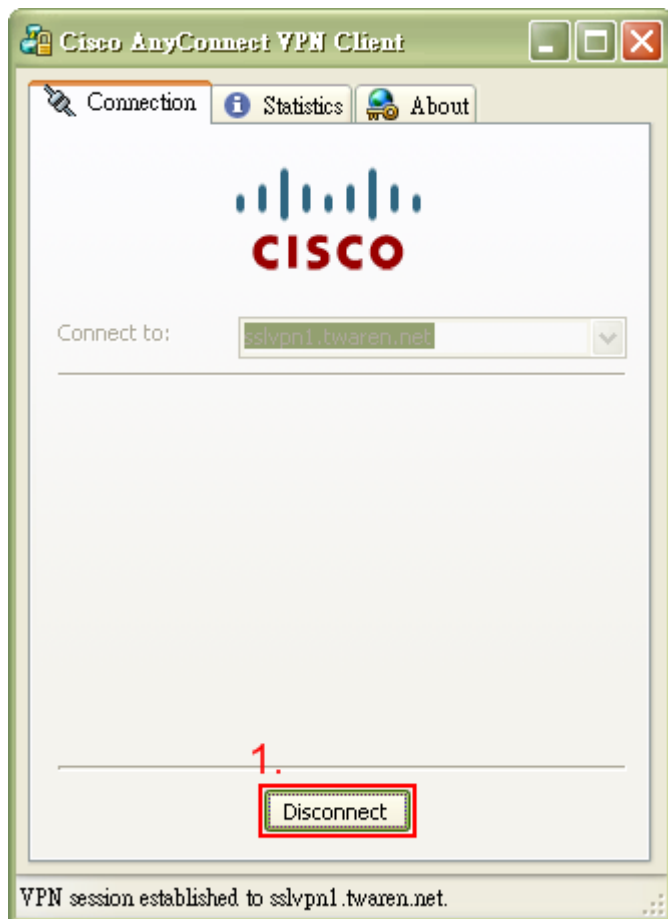
## Step 7

1. 點選 AnyConnect 圖示，您將可以看到目前連線狀態。



## Step 8 Disconnect

1. 點選 Disconnect 將中斷目前的連線。



## FAQ

1. 安裝 Kaspersky (卡巴斯基) Anti-Virus AnyConnect 無法建立 SSL-VPN 連線？
  2. 使用 AnyConnect 連線出現錯誤訊息 Connection attempt has failed due to server certificate problem. ？
  3. 安裝 AnyConnect 時出現錯誤訊息 The VPN client agent was unable to create the interprocess communication depot. ？
  4. 連 <https://sslvpn.twaren.net/> 沒有登入畫面，怎麼辦？
  5. 使用 AnyConnect 連線時出現 The Windows Routing and Remote Access service is not compatible with the VPN client. ？
- [More...](#)

From:  
<https://net.nthu.edu.tw/netsys/> - 網路系統組

Permanent link:  
<https://net.nthu.edu.tw/netsys/sslvpn:config:windows>

Last update: **2013/12/10 10:19**